

Walking style Pro

Einführung

Vielen Dank, dass Sie sich für den OMRON Walking style Pro entschieden haben.

Der OMRON Walking style Pro zeichnet Ihre Workouts mit Schrittzahl, Streckenlänge, Zeit, verbrauchte Kalorien und Fettreserven auf. Der OMRON Walking style Pro hat eine doppelte Anzeigefunktion, die gleichzeitig die Zeit und die Schrittzahl zeigen kann. Die Speicherfunktion des OMRON Walking style Pro kann die Daten von 41 Tagen speichern und zeigt die Daten der letzten 7 Tage an. Neben einem normalen Schrittzähler bietet der OMRON Walking style Pro auch einen „aeroben“ Schrittzähler, der die Anzahl der gleichmäßigen Schritte zählt. Aerobe Schritte sind das Training, das uns hilft, gesund zu bleiben. Aerobe Schritte werden getrennt gezählt, wenn durchgehend mindestens 60 Schritte pro Minute über einen Zeitraum von mindestens 10 Minuten gemacht werden. Wenn nach 10 Minuten ununterbrochenen Gehens eine Pause von weniger als 1 Minute eingelegt wird, wird diese als Teil des ununterbrochenen Gehens angesehen.



Beispiel: Wenn Sie 20 Minuten lang pro Minute 120 Schritte gehen, dann beträgt die „Anzahl gleichmäßiger Schritte“ 2.400.

Wie viel Schritte pro Tag sollten wir machen?

Zu langfristige Erhaltung der Gesundheit und zur Verringerung des Risikos chronischer Krankheiten sollten wir pro Tag 10.000 Schritte gehen. Für ein erfolgreiches Abnehmen sollten wir 12.000 bis 15.000 Schritte gehen. Wenn wir aerobe Fitness aufbauen wollen, sollten wir mindestens 3.000 (vorzugsweise mehr) gleichmäßige Schritte pro Tag gehen (entsprechend einer Aussage von David R. Bassett Jr., einem Professor des Department of Health and Exercise Science an der Universität von Tennessee, Knoxville, USA). Der OMRON Walking style Pro hilft Ihnen dabei, Ihre Schritte zu managen. Tragen Sie einfach den OMRON Walking style Pro Schrittzähler und er wird sämtliche Schritte zählen, die Sie am Tag machen. Er ist einfach zu verwenden: Stellen Sie ihn einfach ein und beginnen Sie mit der Bewegung.

Mit der in diesem Messgerät enthaltenen Schrittzähler-Managementsoftware von OMRON können Sie die Schrittdaten, die mit dem OMRON HJ-720IT-E2 gemessen wurden, anzeigen, verwalten und ausdrucken. Die mitgelieferte Software ist nur in Englisch verfügbar.

DE

1 Anwendung des OMRON Walking style Pro

1.1 Anwendungshinweise

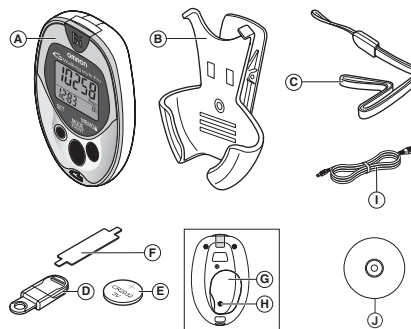
- Bringen Sie den OMRON Walking style Pro rechtwinklig zum Boden an (Siehe hierzu Abbildung 3.4).
- Tragen Sie feste Schuhe.
- Gehen Sie in einem gleichmäßigen Tempo.
- Gehen Sie nicht extrem langsam und nicht in einem ungleichmäßigen Tempo (zum Beispiel an Orten mit vielen Menschen).
- Auf-und-Abbewegungen und Vibrationen können eine falsche Zählung verursachen.

1.2 Warnhinweise

- Halten Sie den OMRON Walking style Pro von kleinen Kindern fern.
- Falls ein kleines Kind die Batterie, die Batterieabdeckung oder die Schraube schluckt, wenden Sie sich sofort an einen Arzt.
- Werfen Sie die Batterie nicht ins Feuer, da sie explodieren könnte.
- Schwenken Sie den OMRON Walking style Pro nicht.
- Lassen Sie den OMRON Walking style Pro nicht fallen und treten Sie nicht darauf.
- Schieben Sie den OMRON Walking style Pro nicht in die Gesäßtasche Ihrer Shorts oder Hosen.
- Waschen Sie den OMRON Walking style Pro nicht und fassen Sie ihn nicht mit nassen Händen an.
- Vermeiden Sie direkte Sonneneinstrahlung auf den OMRON Walking style Pro.
- Die Betriebsumgebung des OMRON Walking style Pro muss frei von übermäßigen Vibrationen, Stößen, magnetischen Feldern, elektrische Störungen usw. sein.
- Der OMRON Walking style kann bei langsamem Gehen oder Joggen weniger genau sein. Befestigen Sie den OMRON Walking style Pro zum Joggen mit einem Halter auf Hüfthöhe.

2 Überblick

- A Hauptgerät
- B Halter
- C Band
- D Clip
- E Batterie
- F Schraubendreher
- G Batteriefachdeckel
- H Schraube des Batteriefachdeckels
- I USB-Kabel
- J CD-ROM (Schrittzähler-Managementsoftware)
 - Installationsanleitung (für die Schrittzähler-Managementsoftware)

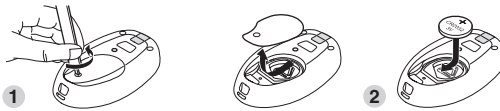


3 Vorbereitung

3.1 Legen Sie die Batterie ein

- 1 Entfernen Sie den Batteriefachdeckel.

Hinweis: Verwenden Sie den beiliegenden Schraubendreher.

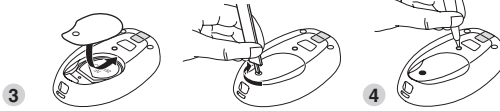


- 2 Legen Sie die 3-V-Lithiumbatterie vom Typ CR2032 ein.

Hinweis: Stellen Sie sicher, dass der positive Pol (+) der Batterie nach oben zeigt.

- 3 Legen Sie den Batteriefachdeckel auf das Batteriefach und ziehen Sie die Schraube fest.

- 4 Drücken Sie die Systemrückstelltaste (Siehe hierzu auch 4.1 P)



3.2 Auswechseln der Batterie


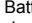
- 1 Verwenden Sie einen dünnen, stabförmigen Gegenstand, um die Batterie zu entfernen und eine neue 3-V-Lithium-Batterie CR2032 einzulegen.

Hinweis: Siehe hierzu 3.1 „Legen Sie die Batterie ein“.

Achtung! Verwenden Sie zum Entfernen der Batterie keinen Metallgegenstand!

- 2 Drücken Sie die Systemrückstelltaste.

Hinweise:

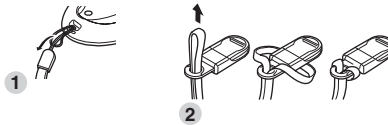
- Wenn nur () blinkt, ist die Batterie schwach. Ersetzen Sie die Batterie durch eine neue (CR2032). Wenn () zu blinken anfängt, hört das Gerät zu zählen auf. Der Wert der letzten Schrittzahl wird angezeigt und die Zeit wird als „-:-“ angezeigt.
- Wenn die Batterie entfernt wird, wird die eingestellte Zeit zurückgesetzt. Sie müssen die Zeit neu einstellen.
- Die heutigen Daten (Schrittzahl usw.) werden nach einer ganzen Stunde automatisch gespeichert. Die Daten, die zwischen dem Ablauf dieser ganzen Stunde und dem Batterie-austausch erfasst werden, werden gelöscht, wenn die Batterie ausgetauscht wird. Es wird empfohlen, die Batterie auszutauschen, wenn Sie nicht gehen.
- Tauschten Sie die Batterie nicht um Mitternacht herum aus. Die gemessenen Werte des Tages, an dem die Batterie entfernt wurde, werden zu den gemessenen Werten des Tages hinzugefügt, an dem die Batterie eingesetzt wurde. (Der Tag, an dem die Batterie entfernt wurde und der Tag an dem sie eingesetzt wurde, werden als derselbe Tag angesehen.)



DE

3.3 Zusammensetzen des OMRON Walking style Pro

- 1 Bringen Sie das Befestigungsband am Hauptgerät an.
- 2 Befestigen Sie den Clip am Befestigungsband.
- 3 Öffnen und schließen Sie den Clip.



3.4 Tragweise des OMRON Walking style Pro

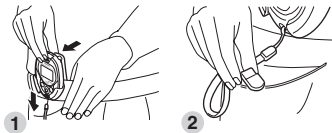
Wir empfehlen, dass Sie das Hauptgerät am Gürtel, an der Hosentasche oder an der Tasche anbringen oder um den Hals hängen.

Hinweise:

- Bringen Sie das Hauptgerät senkrecht zum Boden an. Die maximale Toleranz beträgt $-30^\circ / +30^\circ$.
- Hängen Sie das Hauptgerät nicht an Ihren Gürtel, Ihren Hosenbund oder Ihre Tasche.
- Schieben Sie das Hauptgerät nicht in die Gesäßtasche Ihrer Shorts oder Hose.

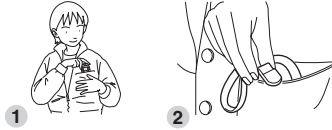
Gürtel

- 1 Befestigen Sie die Halterung mit dem Hauptgerät mit dem Clip am Bund oder Gürtel Ihrer Shorts oder Hose.
- 2 Befestigen Sie den Band mit dem Clip an Shorts oder Hose.



Jacken-/Hosentasche

- 1 Stecken Sie das Hauptgerät in Ihre Brusttasche oder eine vordere Hosentasche.
- 2 Befestigen Sie das Befestigungsband mit dem Clip außen an der Tasche.

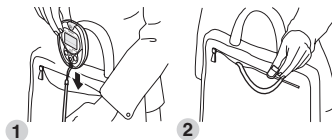


Tasche

- 1 Stecken Sie das Gerät in ein Taschenfach.
- 2 Befestigen Sie das Befestigungsband mit dem Clip außen an der Tasche.

Hinweise:

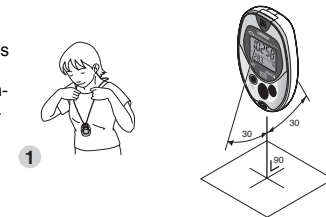
- Achten Sie darauf, dass Sie die Tasche gut festhalten können.
- Achten Sie darauf, dass das Hauptgerät sicher an Ihrer Tasche befestigt ist.



Hals

- 1 Befestigen Sie am Hauptgerät ein Halsband oder Befestigungsband und hängen Sie sich das Gerät um den Hals.

Hinweis: Hängen Sie sich das Hauptgerät während des Joggens nicht um den Hals.



4 Einstellungen

4.1 Steuerfunktionen

- J Anzeige
- K Einstelltaste [SET]
- L Modus/Ereignis-Taste [MODE/EVENT]
- M Speichertaste/▲-Taste [MEMO/▲]
- N Anschluss für USB-Kabel
- P Systemrücksteltaste



4.2 Bestimmen der Schrittlänge

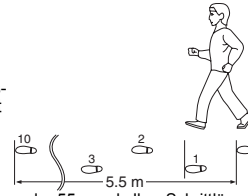
Messen Sie zunächst Ihre Schrittlänge, um eine möglichst genaue Messung zu erhalten.

Wie messen Sie Ihre Schrittlänge?

Die korrekte Schrittlänge wird von einer Fußspitze zur nächsten gemessen. Dividieren Sie die Gesamtdistanz, die Sie mit 10 Schritten zurücklegen, durch die Zahl der Schritte (also 10), um Ihre durchschnittliche Schrittlänge zu ermitteln.

Berechnen Sie Ihre Schrittlänge nach der folgenden Formel:

Beispiel: Wenn Sie 5,5 Meter gehen, dann rechnen Sie: 5,5 m (Gesamtstrecke) / 10 (Anzahl ihrer Schritte), und erhalten 0,55 m oder 55 cm als Ihre Schrittlänge.



4.3 Einstellen der Zeit, des Gewichts und der Schrittlänge

Das Einstellen der Zeit, des Gewichts und der Schrittlänge ist nötig, um die Anzahl der Schritte aufzuzeichnen und anschließend die verbrauchten Kalorien und Fetreserven sowie die zurückgelegte Strecke zu berechnen.

Hinweise:

- Halten Sie die Speichertaste/▲-Taste gedrückt, um Intervalle von 1 Stunde, 10 Minuten, 10 kg oder 10 cm einzugeben.
- Wenn Sie 5 Minuten lang keine Änderungen an der Zeiteinstellung vornehmen, wird auf der Anzeige erneut die Schrittzahl eingeblendet.
- Verwenden Sie die schwarz umrandete Taste, um die Funktion auszuführen.
- Legen Sie die Batterie ein, tauschen Sie die Batterie aus oder drücken Sie die Taste zwei Sekunden lang.

Hinweis: Siehe 3.1 oder 3.2.

2 Drücken Sie die Speichertaste/▲-Taste, um die Stunde einzustellen.

3 Drücken Sie die Einstelltaste.

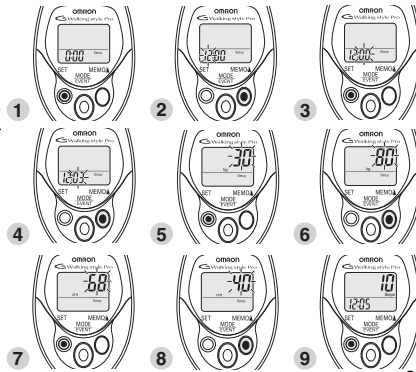
4 Drücken Sie die Speichertaste/▲-Taste, um die Minute einzustellen.

5 Drücken Sie die Einstelltaste, um die Zeit festzulegen und um zur Einstellung des Gewichts zu wechseln.

Hinweis: Die Anfangseinstellung beträgt 30 kg.

6 Drücken Sie die Speichertaste/▲-Taste, um Ihr Gewicht einzustellen.

Hinweis: Der Höchstwert beträgt 136 kg. Nach Überschreiten dieses Wertes kehrt die Anzeige auf 30 kg zurück.



DE

- 7 Drücken Sie die Einstelltaste, um das Gewicht festzulegen und um zur Einstellung der Schrittlänge zu wechseln.
Hinweis: Der Anfangswert für die Schrittlänge beträgt 40 cm.
- 8 Drücken Sie die Speichertaste/▲-Taste um Ihre Schrittlänge einzustellen.
Hinweis: Der Höchstwert beträgt 120 cm. Nach Überschreiten dieses Wertes kehrt die Anzeige auf 30 cm zurück.
- 9 Drücken Sie die Einstelltaste, um alle Werte festzulegen. Auf der Anzeige erscheinen die letzte Anzahl der Schritt und die Uhrzeit.

5 Verwendung des OMRON Walking style Pro

5.1 Verwendung des OMRON Walking style Pro in der Praxis

1 Bringen Sie das Hauptgerät an Ihrem Körper an. Siehe 3.4 „Tragweise des OMRON Walking style Pro“.

2 Beginnen Sie zu Gehen.

Hinweise:

- Am Anfangsstadium des Gehens stellt das Gerät fest, ob Sie tatsächlich zu gehen begonnen haben oder nicht, um fehlerhafte Zählraten zu vermeiden. Wenn Sie mehr als 4 Sekunden gegangen sind, zeigte das Gerät die Gesamtanzahl der von Ihnen gegangenen Schritte an. (Daher ändert sich die Anzeige während der ersten vier Sekunden Gehen nicht. Nach Ablauf der 4 Sekunden zeigt das Gerät sofort die Gesamtzahl der Schritte an.)

- Wenn Sie 10 Minuten lang mehr als 60 Schritte in der Minute gegangen sind, wird der aerobe Modus aktiviert. Der aerobe Modus wird nach einer Unterbrechung von mehr als 1 Minute deaktiviert.

3 Wenn Sie nicht mehr gehen, drücken Sie die Modus/Ereignis-Taste, um die Daten zu lesen.

Hinweise:

- Das Gerät kann nicht ausgeschaltet werden.
- Schrittzähler wird nach 00:00 Uhr auf „0“ zurückgesetzt.

5.2 Daten speichern

Der OMRON Walking style Pro kann Informationen von 41 Tagen über die Anzahl der Schritte, die Anzahl gleichmäßiger (aerober) Schritte, die Dauer eines gleichmäßigen (aeroben) Gehens, die verbrauchten Kalorien, die verbrauchten Fettreserven und die zurückgelegten Strecken speichern.

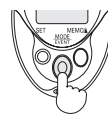
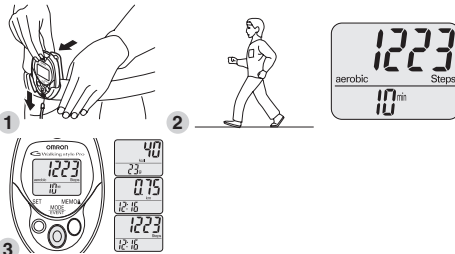
Der letzten sieben Tage können auf der Anzeige des Hauptgeräts angezeigt werden.

6 Benutzung der Ereignisfunktion

Die Ereignisfunktion wird als persönliche Erinnerung verwendet, um die Zeit eines Ereignisses hervorzuheben.

Drücken Sie die Modus/Ereignis-Taste 2 Sekunden lang, während die Daten des aktuellen Tages angezeigt werden.

Die Zeit, zu der die Taste gedrückt wird, wird als Ereignisdatum aufgezeichnet.



Die Ereigniszeiten für das aktuelle Datum werden 2 Sekunden lang angezeigt.
 Wenn die Modus/Ereignis-Taste innerhalb einer Stunde gedrückt wird, wird das zuletzt aufgezeichnete Ereignis 2 Sekunden lang angezeigt.
 Wenn die Modus/Ereignis-Taste innerhalb der nächsten Stunde gedrückt wird, wird die aktuelle Zeit als neues Ereignis aufgezeichnet.

Hinweise:

- Aufgezeichnete Ereignisse werden nicht angezeigt. Sie sind gespeichert und können übertragen werden.
- Pro Stunde kann nur ein Ereignis aufgezeichnet werden (z. B. 13:00 Uhr bis 14:00 Uhr). Ein zweites oder gar weitere Ereignisse werden in dieser Stunde nicht aufgezeichnet.



Hier wird das zweite Ereignis des Tages angezeigt.

Beispiel:

Drücken Sie die Modus/Ereignis-Taste, wenn Sie das Haus verlassen (13:00 Uhr). Drücken Sie die Modus/Ereignis-Taste, wenn Sie wieder nach Hause kommen (15:00 Uhr). Das Programm auf dem PC wird die beiden Ereignisse 13:00 und 15:00 hervorheben. Wenn die Modus/Ereignis-Taste um 13:15 erneut gedrückt wird, wird diese Zeit NICHT gespeichert (siehe Erklärung oben).

7 Speicher

Drücken Sie die Modus/Ereignis-Taste einmal oder mehrmals, um den gewünschten Modus auszuwählen:

- **aerob:** Anzahl der aeroben Schritte + Dauer des aeroben Gehens
- **kcal:** verbrauchte Kalorien und verbrauchte Fettreserven
- **km:** zurückgelegte Strecke
- **Schritte:** Anzahl der Schritte

7.1 Abrufen von Daten


1 Drücken Sie die Speichertaste/▲-Taste, um frühere Daten abzurufen.

Der OMRON Walking style Pro kann die Daten von bis zu sieben Tagen anzeigen.

Hinweise:

- Während der Anzeige von Werten im Speicher werden Ihre Schritte nicht gezählt.
- Während der Anzeige gespeicherter Daten wird die Zeit nicht angezeigt.
- Wenn die Speichertaste/▲-Taste eine Minute lang nicht verwendet wird, zeigt die Anzeige den vorigen Bildschirm an.

2 Drücken Sie die Modus/Ereignis-Taste, um die Speicheranzeige zu verlassen.

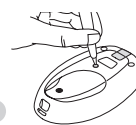
3 Das Symbol „Voller Speicher“  wird angezeigt, wenn Daten von 35 Tagen einschließlich des aktuellen Datums gespeichert sind, die noch nicht übertragen wurden.

4 Beachten Sie die Anleitung zu „Daten herunterladen auf einen PC“. Abschnitt 8

7.2 Zurücksetzen des Systems

1 Drücken Sie die Systemrückstelltaste.

Achtung! Die Zeit wird zurückgesetzt. Die Daten im Speicher, sowie Schrittlänge und Gewicht werden nicht zurückgesetzt!

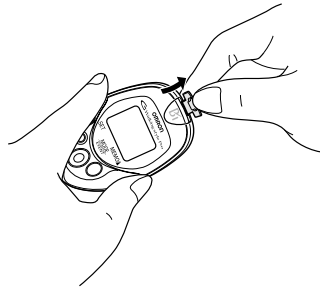


8 Daten herunterladen auf einen PC

Hinweis: Verwenden Sie nur das zugelassene OMRON USB-Kabel, das mit diesem Produkt mitgeliefert wird.

- 1 Öffnen Sie die Abdeckung der USB-Anschlussbuchse.
- 2 Stecken Sie den normalen USB-Stecker (großer Stecker) in den USB-Anschluss am Computer.
- 3 Stecken Sie den Mini-USB-Stecker (kleiner Stecker) in den USB-Anschluss des Walking style Pro.

Hinweis: Wenn das USB-Kabel richtig angeschlossen ist, wird „PC“ angezeigt.



9 Pflege und Aufbewahrung

- Verwenden Sie zum Reinigen des OMRON Walking style Pro ein weiches, leicht angefeuchtetes Tuch.
- **Achtung!** Reinigen Sie das Gerät nicht mit Benzin, Verdüner oder anderen Lösungsmitteln!
- Nehmen Sie selbst keine Reparaturen vor.
- Bewahren Sie den OMRON Walking style Pro an einem geschlossenen, trockenen Ort auf.

Vorsicht! Entsorgen Sie die Batterien gemäß den nationalen Bestimmungen zur Entsorgung von Batterien.



Korrekte Entsorgung dieses Produkts (Elektromüll)


Die Kennzeichnung auf dem Produkt bzw. auf der dazugehörigen Literatur gibt an, dass es nach seiner Lebensdauer nicht zusammen mit dem normalen Haushaltsmüll entsorgt werden darf. Entsorgen Sie dieses Gerät bitte getrennt von anderen Abfällen, um der Umwelt bzw. der menschlichen Gesundheit nicht durch unkontrollierte Müllbeseitigung zu schaden. Recyceln Sie das Gerät, um die nachhaltige Wiederverwertung von stofflichen Ressourcen zu fördern.

Private Nutzer sollten den Händler, bei dem das Produkt gekauft wurde, oder die zuständigen Behörden kontaktieren, um in Erfahrung zu bringen, wie sie das Gerät auf umweltfreundliche Weise recyceln können.

Gewerbliche Nutzer sollten sich an ihren Lieferanten wenden und die Bedingungen des Kaufvertrags kontrollieren. Dieses Produkt darf nicht zusammen mit anderem Gewerbemüll entsorgt werden.

Dieses Produkt enthält keine gefährlichen Substanzen.

10 Fehlersuche und -behebung

	Defekt	Ursache	Gegenmaßnahme
	Niedrige Spannung	Batterie schwach oder leer	Legen Sie eine neue 3-V-Lithium-Batterie vom Typ CR2032 ein
Leere Anzeige	Niedrige Spannung	Batterie schwach oder leer	Legen Sie eine neue 3-V-Lithium-Batterie vom Typ CR2032 ein
		Polarität der Batterie (+ und -) ist falsch ausgerichtet	Legen Sie die Batterien in der richtigen Richtung ein
Die angezeigten Werte sind falsch		Das Hauptgerät ist nicht richtig befestigt	Befolgen Sie die Anweisungen aus Abschnitt 3.4
		Sie gehen nicht mit gleichmäßiger Geschwindigkeit	Gehen Sie stets mit gleichmäßiger Geschwindigkeit (Siehe Abschnitt 4)
		Die Einstellungen sind falsch	Einstellungen ändern

Niederlassung	OMRON HEALTHCARE UK LTD. Opal Drive Fox Milne, Milton Keynes MK15 0DG, Großbritannien			
Niederlassung	OMRON Medizintechnik Handelsgesellschaft m.b.H. Windeckstraße 81a 68163 Mannheim, Deutschland www.omron-medizintechnik.de	DE		
Niederlassung	OMRON SANTÉ FRANCE 14, rue de Lisbonne, 93561 Rosny-sous-Bois Cedex, Frankreich			
Hersteller	OMRON HEALTHCARE CO., LTD. 24, Yamanouchi Yamanoshita-cho, Ukyo-ku, Kyoto, 615-0084 Japan			
EU-Vertreter	OMRON HEALTHCARE EUROPE B.V. Kruisweg 577, 2132 NA Hoofddorp, Niederlande www.omron-healthcare.com	<table border="1" data-bbox="1007 1480 1134 1536"> <tr> <td>EC</td> <td>REP</td> </tr> </table>	EC	REP
EC	REP			



11 Technische Daten

Produktname	Walking style Pro
Typ	HJ-720IT-E2
Netzteil	3-V-Lithium-Batterie vom Typ CR2032
Batterielebensdauer	Eine neue Batterie hat eine Lebensdauer von circa 6 Monaten (bei 10.000 Schritten am Tag). Hinweis: Die mitgelieferte Batterie ist für den Probebetrieb. Die Batterie kann innerhalb von 6 Monaten verbraucht sein.
Messbereich	Anzahl der Schritte: 0 bis 99.999 Schritte Anzahl an aeroben Schritten: 0 bis 99.999 Schritte Dauer des aeroben Gehens: 0 bis 1.440 Minuten Verbrauchte Kalorien: 0 bis 99.999 kcal Verbrauchte Fettreserven: 0,0 bis 199,9 g Zurückgelegte Strecke: 0,00 bis 999,99 km Zeit: 0:00 bis 23:59
IT-Funktion	USB-Stecker
Speicherkapazität	Anzahl der Schritte, Anzahl der aeroben Schritte und Dauer des aeroben Gehens, verbrauchte Kalorien und Fettreserven, zurückgelegte Strecke: die letzten 41 Tage ausschließlich dem heutigen Tag. 41 Tage zum Herunterladen, 7 Tage zum Anzeigen. Zeit: 00:00 bis 23:59 (24-Stunden-Anzeige)
Einstellbereich	Gewicht: 30 bis 136 kg in Einheiten von 1 kg Schrittlänge: 30 bis 120 cm in Einheiten von 1 cm
Betriebstemperatur/Luftfeuchtigkeit	-10 °C bis +40 °C / 30% bis 85% relative Luftfeuchtigkeit
Temperatur, Luftfeuchtigkeit und Luftdruck bei Aufbewahrung	-20 °C bis +60 °C / 10% bis 95% relative Luftfeuchtigkeit / 700 - 1060 hPa
Genauigkeit der Schrittzählung	+/- 5 % (bei Verwendung eines Vibrationstestgeräts)
Genauigkeit der Zeitangabe	+/- 30 Sekunden innerhalb der durchschnittlichen monatlichen Abweichung (bei Normaltemperatur)
Äußere Abmessungen	Ca. 47 (B) x 73 (H) x 16 (T) mm
Gewicht	Ca. 37 g (einschließlich Batterie)
Zubehör	Halterung, 3 V-Lithium-Batterie CR2032, Befestigungsband, Clip für das Befestigungsband, USB-Kabel, CD-ROM, Installationsanleitung, Schraubenzieher und Gebrauchsanweisung.

Zum Zwecke der Verbesserung des Produkts können die technischen Daten ohne Vorankündigung geändert werden.

OMRON HEALTHCARE EUROPE B.V. gibt für dieses Produkt eine Garantie für 2 Jahre ab dem Kaufdatum.

Von der Garantie ausgeschlossen sind die Batterie, die Verpackung und/oder durch Missbrauch (beispielsweise Fallenlassen des Geräts oder nicht bestimmungsgemäßen Gebrauch) entstandene Schäden, die durch den Benutzer verursacht wurden. Im Garantiefall kann das Produkt nur ersetzt werden, wenn es zusammen mit dem Kaufbeleg zurückgegeben wird.



30

9058668-2A

